

CABARET PERCUSSIF

(Sous forme de bal participatif)



RIDER TECHNIQUE

Technique son : Benoit Courtel 06 89 20 27 17

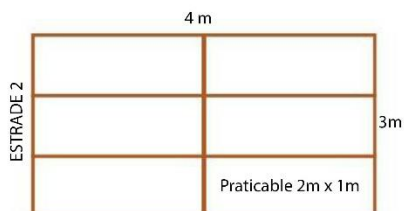
Technique Lumière : Fred Van Oost 06 81 98 39 24

Généralités:

Le Cabaret Percussif est un spectacle de chant / danse et percussion corporelle accompagné de musiciens.

La disposition des artistes est peu commune, une première estrade (de 6m x 1m50 mini) permet aux vocalistes de se déplacer à l'avant du plateau.

Les deux musiciens sont placés sur une deuxième estrade (4m x 3m), derrière la première estrade.



longueur 6m / largeur mini 1m50
soit 4 estrades bois (1m50 x 1m50) ou 6 praticables (2m x 1m)

6 praticables (4 x 3m) à 60 cm de hauteur



4 estrades bois (1m50 x 1m50) à 30 cm de hauteur

ou

6 praticables (1m x 2m) avec pieds 30 cm de hauteur



Parquet de bal pour le public – 8m x 8m minimum

Le cabaret nécessite une salle avec un parquet ou une installation d'un parquet en extérieur.

Sonorisation

Le système son devra être adapté à la jauge du spectacle. Nous privilégions un système line array avec Subs qui permettra une grande couverture afin que le spectacle soit intelligible pour tout le public.

Cependant nous n'avons pas besoin de grosse pression sonore le spectacle ne se jouant pas à gros niveau, une moyenne de 95 dB SPL sera utilisée.

Le système de façade et les retours doivent être de marque D&B, L acoustics, Adamson, ... (pas de marques type JBL, Nexo, Yamaha, HK Audio ...)

La console doit être de type numérique. Nous recommandons les consoles suivantes : Midas Pro 1/Pro 2, Yamaha QL5 (en priorité) / CL5 / M7CL, (pas de LS9 ou TF), Allen & Heath SQ.

Retours

Le plateau devra comporter 2 sides par côtés, montés sur pieds à 1m50 ou suspendus de manière à arroser tout le plateau (suspension appréciée). Ainsi que deux bains de pieds pour les musiciens.

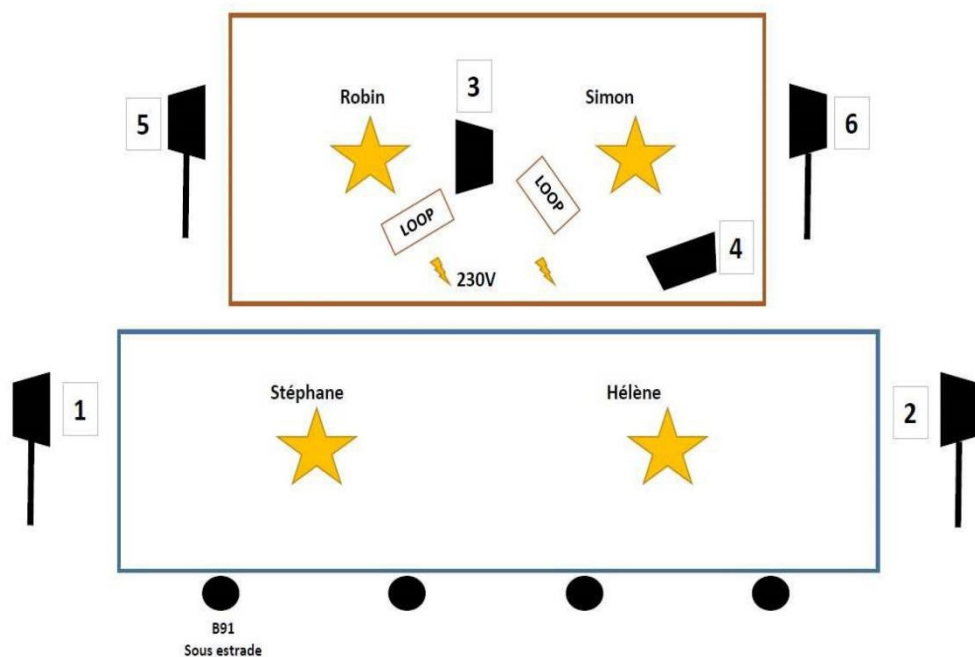
Les retours doivent être en 15 pouces (type 115 XT, X15, Max 15, M15...) Nous essayons d'éviter JBL et Nexo qui envoient beaucoup de coloration dans le médium et qui dénaturent le son naturel des voix.

A l'arrivée de l'équipe technique en fin de matinée, le système devra être calé en phase et les retours installés.

Ces exigences peuvent paraître compliquées mais sont réellement nécessaires à la restitution parfaite du spectacle.

Tout système de ventilation ou source de bruit devront être coupés sur scène afin de ne pas les entendre dans les micros.

Plan de scène & patch



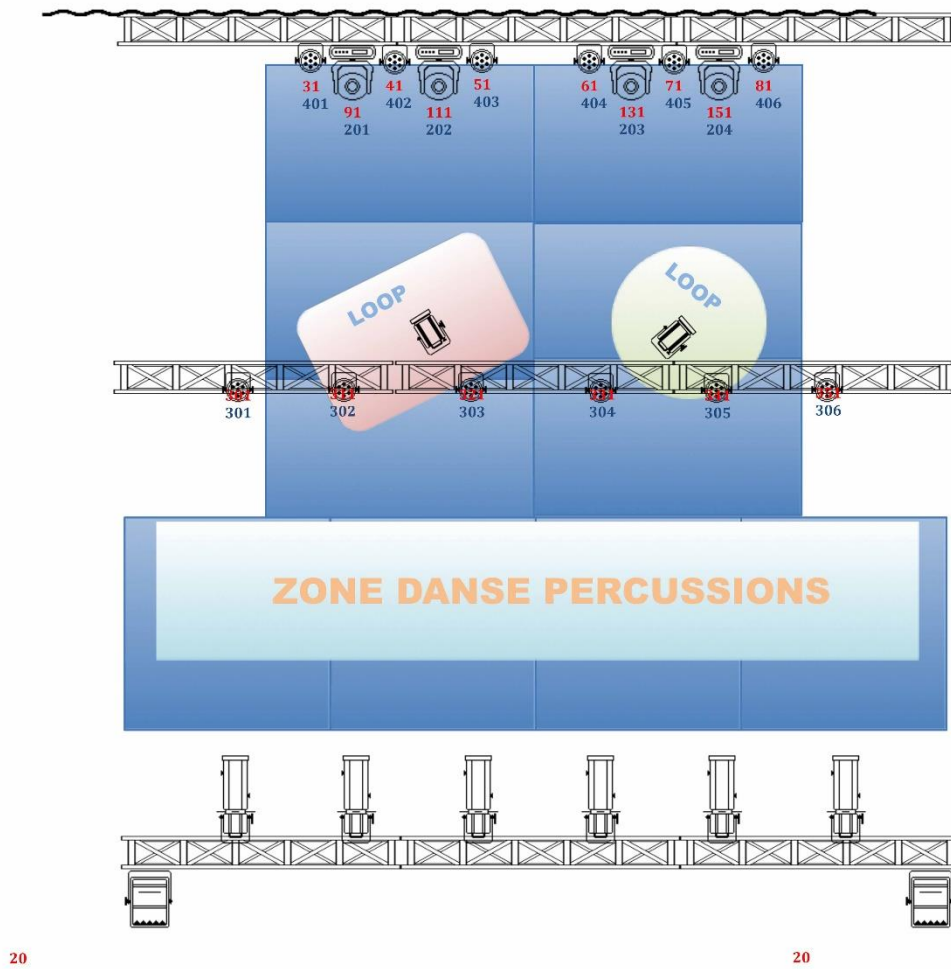
Patch

Ligne	Source	Mic
1	Loop Robin	Di
2	Loop Robin	Di
3	Loop Simon	Di
4	Loop Simon	Di
5	PZM 1	B91
6	PZM 2	B91
7	PZM 3	B91
8	PZM 4	B91
9	Vx Stéph	408 8
10	Corp Stéph	406 0
11	Vx Hélène	408 8
12	Corp Hélène	406 0
13	Vx Simon	sm5 8

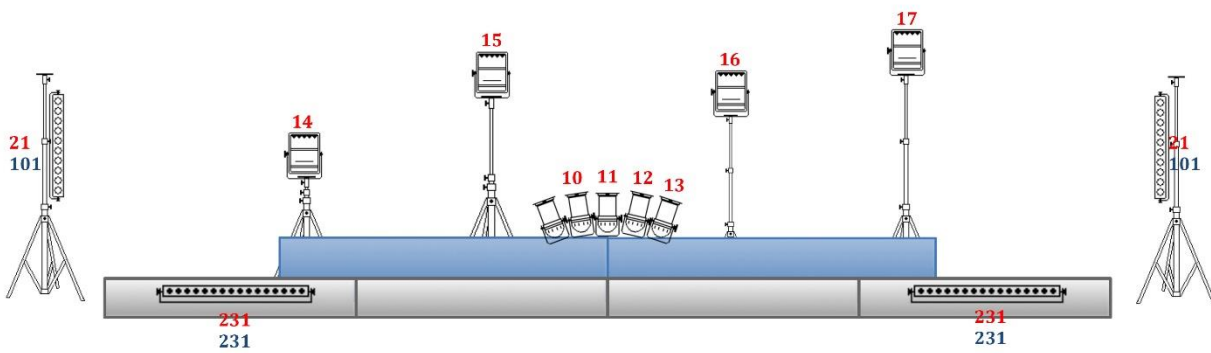
Fiche technique lumière

Plan de feu

1 – vue de dessus

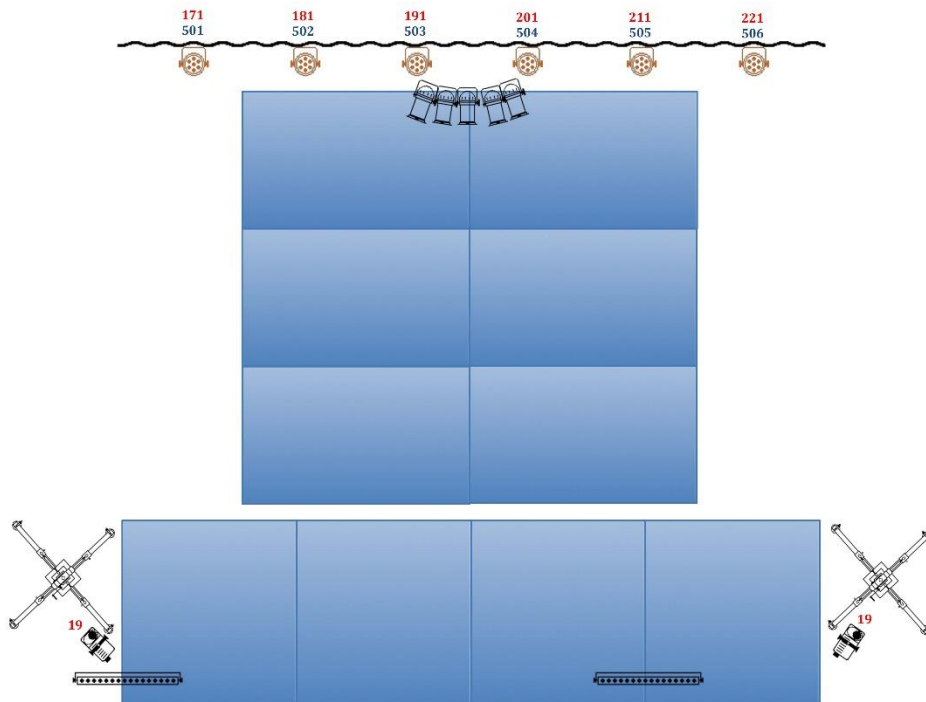


2 – vue de face - Sol



3 – Vue de dessus – Sol

III VUE DE DESSUS – SOL -



Matériel nécessaire :

- 6 découpes Robert Juliat 1KW 613SX (Face Estrade)
 - 5 pars 64 CP60 sur platines de sol (disposés en éventail)
 - 4 cycliodes ADB ou Robert Juliat 1KW sur pieds à hauteurs différentes (Fond de scène)
 - 2 cycliodes ADB ou Robert Juliat 1KW sur pont de face – éclairage public
 - 6 pars leds type Starway Fullkolor au sol (éclairage fond de scène) – Mode AR1S –
 - 2 Sunstrip Showtec ou Oxo sur pieds en latéral cour et jardin (Latéraux Estrade)
 - 2 barres leds type Oxo Pixiline au sol en avant scène (Devant Estrade direction public)
 - 2 PC Robert Juliat ou ADB 1KW – douches sur musiciens
 - 12 Pars leds avec Zoom type Rush Par 2 Zoom – 9 canaux
 - 4 Lyres type Rush MH1 Profile Plus – 17 canaux
- Pupitre de type GrandMA 2 ou Congo Kid

ADAPTATION :

- Prévoir une face pour la partie « estrade », ainsi que pour la partie « praticables » accueillant les 2 musiciens (2 projecteurs en douche pourront faire l'affaire).
- Prévoir 2 pieds en latéral à cour et jardin au niveau de l'estrade, portant 2 Pars 64 (lampe : CP62) chacun.
- Prévoir, si possible, 2 rangées de Pars leds pour les contres de ces 2 parties.

Chaque élément de cette fiche technique est bien entendu modifiable et discutable à partir du moment où nous sommes prévenus à l'avance

4 - Conduite lumière

ACCUEIL PUBLIC Mise sur la salle	Ambiance intimiste
INTRO Entrée de Robin et Simon Espace Samia Entrée Hélène et Stéphane Eclairage espace danse Entrée Hélène et Stéphane Enlever les poteaux (ouverture de l'espace danse)	Contre led Latéraux espace danse Eclairage espace danse tamisé Couleur Bleu (Aquarium)
MOI J'M'EN FOUS	
INDIAN GADJO	
TANGO	
MON PETIT DOIGT	Participation en salle de Hélène et Stéphane
LE CLIMAT SE DETRAQUE	Eteindre la salle
COMPASSION	Eteindre la salle
VALSE	Participation en salle de Hélène et Stéphane
MOSSA CALIMEO	
CALYPSO	